

KARTA EWIDENCYJNA ZABYTKU NIERUCHOMEGO WPISANEGO DO REJESTRU ZABYTKÓW

1. Nazwa
KASYN O ob. Centrum Aktywności Lokalnej

2. Czas powstania
1928-1930

3. Miejscowość
PIONKI

4. Adres
ul. Zakładowa 5
nr ewidencyjny działki 1468/38
nr księgi wieczystej [REDAKOWANE]

5. Przynależność administracyjna
województwo mazowieckie
powiat radomski
gmina m. Pionki

6. Współrzędne geograficzne
N: 52°24'3.18" E: 22°49'43.11"

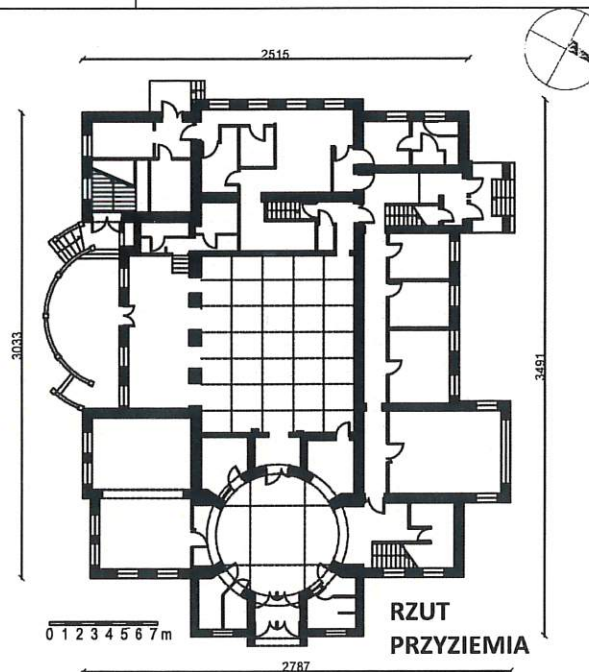
7. Poprzednie nazwy miejscowości
Zagożdżon (do 1932 r.)

8. Właściciel i jego adres
Gmina Miasto Pionki,
Urząd Miasta Pionki,
Al. Jana Pawła II 15, 26-670 Pionki

9. Użytkownik i jego adres
j.w.

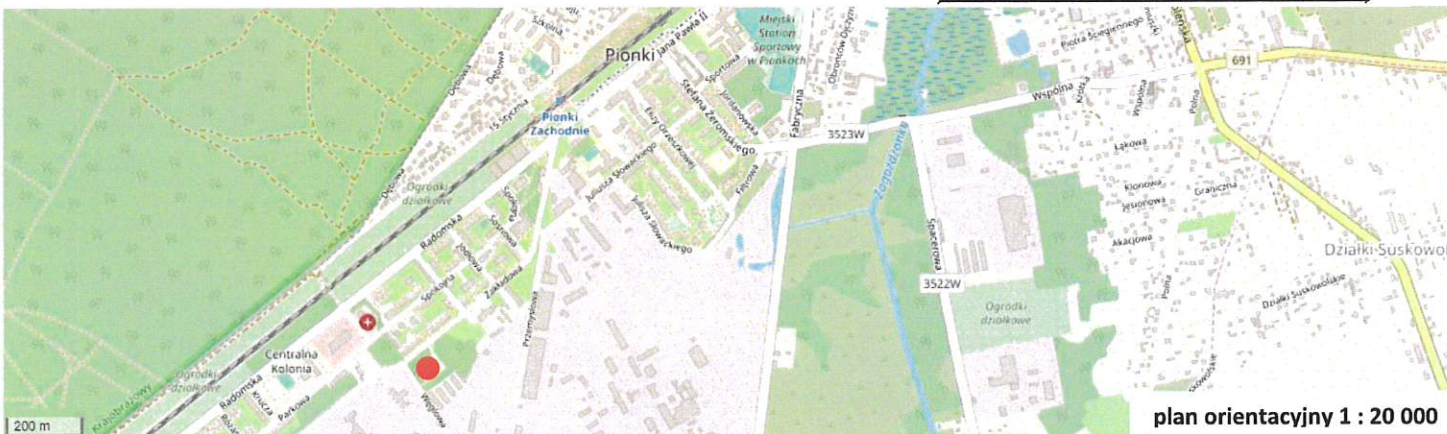
10. Formy ochrony

- Wpis do rejestru zabytków numer: **A-1477** na podstawie Dec. 1635/2018 z 05.04.2018 r.
- Miejscowy plan zagospodarowania przestrzennego miasta Pionki – uchwała nr XIII/153/2003 Rady Miasta Pionki z dn. 24 października 2003 r. (Dz.U. woj. Maz. Nr 294 poz. 7804).



Fot. 1. Elewacja frontowa (wschodnia), 2019.

www.openstreetmap.org



plan orientacyjny 1 : 20 000

12. Historia (w tym przebudowy, remonty, konserwacje), autorzy, styl

W 1922 r. rząd II Rzeczypospolitej powołał Centralny Zarząd Wytwórni Wojskowych (CZWW), którego celem było zwiększenie i usprawnienie niewystarczającej wówczas produkcji uzbrojenia.

W tym celu w 1923 r. podjęto budowę Wytwórni Prochu i Materiałów Kruszących, zwanej później Państwową Wytwórnią Prochu (do IX 1939 oraz w l. 1945-1948), zakończoną w 1926 r.; zlokalizowano ją w stosunkowo bezpiecznym, oddalonym od wielkich miast i skupisk miejscu, w południowy rejonie Puszczy Kozienickiej – wsi Zagożdżon, położonej przy linii kolejowej Radom-Dęblin.

Na wydzielonym terenie rozplanowano obiekty fabryczne administracyjne, użyteczności publicznej (basen, kino, szkoły) i budynki mieszkalne ugrupowane w Kolonie Urzędniczą i Domy Robotnicze z dużą ilością wkomponowanej zieleni. Kolonia Urzędnicza składała się z domów dyrektorskich, dworców urzędniczych, wielomieszkańczych domów urzędniczych, ogródków działkowych i kasyna urzędniczego, które stanowiło jeden z ważniejszych elementów układu.

Budynki zaprojektowano w biurze projektów przy powstających zakładach w Zagożdżoniu, którym kierował w l. 1922-39 inż. arch. Eugeniusz Czyż (1879-1953, ukończył politechnikę w Rydze, pracował wiele lat na terenie Rosji). Okres pracy w Zagożdżoniu – Pionkach był najbardziej twórczym w jego karierze; zaprojektował ok. 100 budynków mieszkalnych i 500 obiektów fabrycznych.

Kasyno wzniesione w latach 1928-30 mieściło restaurację, salę widowiskową, jedyne w regionie kino i bibliotekę. W okresie międzywojennym na scenie kasyna występowali m.in. Jan Kiepura, Adolf Dymsza, Hanka Ordonówna czy Mieczysław Fogg. Na co dzień występował lokalny chór, orkiestra symfoniczna oraz teatr amatorski. W czasie okupacji i latach powojennych obiekt nadal pełnił funkcję kulturalną.

Ciąg dalszy na wklepce

13. Opis

SYTUACJA: w zachodniej części miejscowości, w południowo-zachodniej części kolonii urzędniczej powstałej w zespole Wytwórni Prochu i Materiałów Kruszących (Państwowej Wytwórni Prochu); budynek wolnostojący z elewacją tylną (zachodnią) zwrócony do ul. Węglowej, elewacja boczna (północna) wzdłuż ul. Zakładowej; front (elewacja wschodnia) poprzedzona dojazdem z parkingiem.

MATERIAŁ, KONSTRUKCJA, TECHNIKA:

Ściany zewnętrzne murowane z cegły, tynkowane, ze szkieletem żelbetowym; **ściany wewnętrzne** murowane z cegły, drewniane z zastosowaniem tynku na trzcinie (pomieszczenia biurowe, korytarz), karton-gips (ściany działowe w toaletach, kuchnia z zapleczem); **fundament** – kamienny.

Wieżba dachowa: drewniana, płatwiowo-kleszczowa, nad salą kinową wieszakowa – dwuwieszakowa. **Stropodachy** pełne na płycie żelbetowej (po bokach rotundy).

Pokrycie dachowe: blacha tytanowo-cynkowa; stropodachy - papa.

Stropy żelbetowe, w części pomieszczeń (hol, jadalnia) z kratownicowym układem belek i podciągów (tworzących kasetony) oraz stropy drewniane (trakt północny, pomieszczenia w południowo-wschodnim narożniku) ze ślepą podłogą. Sufity podwieszane karton-gips (m.in. przedsionek, sanitariaty, szatnia, pomieszczenia biurowe, mała jadalnia). **Kopuła** ceglana.

Posadzki, podłogi: **1)** parkiet dębowy – korytarz i pomieszczenia biurowe (trakt północny), sala konferencyjna i wystawowa (południowo-wschodni narożnik), hol piętra, sala kinowa; **2)** terakota – przedsionek, hol parteru, taras frontowy, główna klatka schodowa; **3)** gres – jadalnie, sanitariaty, pomieszczenia kuchenne i socjalno-techniczne, klatki schodowe; **4)** wylewka betonowa – piwnica.

Schody: **1)** **główne** żelbetowe, 3-biegowe powrotne z dwoma podestami; stopnie i podstopnice z okładziną z terakoty, bariera od wewnątrz zdobiona pionowymi pasami oraz rytami; zwieńczona drewnianą, płaską poręczą; **2)** **boczne** (północno-zachodnie) żelbetowe, w parterze – 3-biegowe powrotne z dwoma podestami, wyżej – z jednym podestem; stopnie i podstopnice z okładziną lastryko, bariera pełna z pochwytem drewnianym, podwyższona konstrukcją stalową (mocowaną do stopni); podesty z fragmentami pierwotnych płytek ceramicznych w karo kremowo-bordowych w biało-bordowo-żółtej bordurze (od strony ścian); **3)** **schody** południowo-zachodnie, żelbetowe z okładziną z lastryka, 2-biegowe, powrotne z podestem (z posadzką w czarno-białą kratownicę) z balustradą stalową z drewnianych pochwytem; **4)** **schody techniczne** (z sali kinowej piętra do poziomu projektorni) żelbetowe obłożone gresem, 3-biegowe z podestem, na rzucie trójkąta; balustrada z rur stalowych.

Okna wtórne z profili aluminiowych z zachowaniem pierwotnych podziałów listwami klejowymi wykorzystujących kształty: rombu, trapezu, trójkąt tworzące symetryczne układy i nawiązujących do historycznych wzorów Art déco:

1) 2-skrzydłowe z nadświetleniem (piętro rotundy); **2)** 2-skrzydłowe (2. piętro rotundy); **3)** typu portfenetr, 4-kwaterowe (2-poziomowe) z nadświetleniem (elewacja południowa); **4)** stałe o półokrągłym (elewacja południowa); okna pozbawione geometrycznej dekoracji; **5)** 2-skrzydłowe, z nadświetleniem dzielonym szprosami klejowymi na 4 prostokątne części (na wszystkich elewacjach; od północy potrójne); **6)** prostokątne okienka piwniczne (elewacja zachodnia); **7)** 3-skrzydłowe (elewacja zachodnia, 2. piętro).

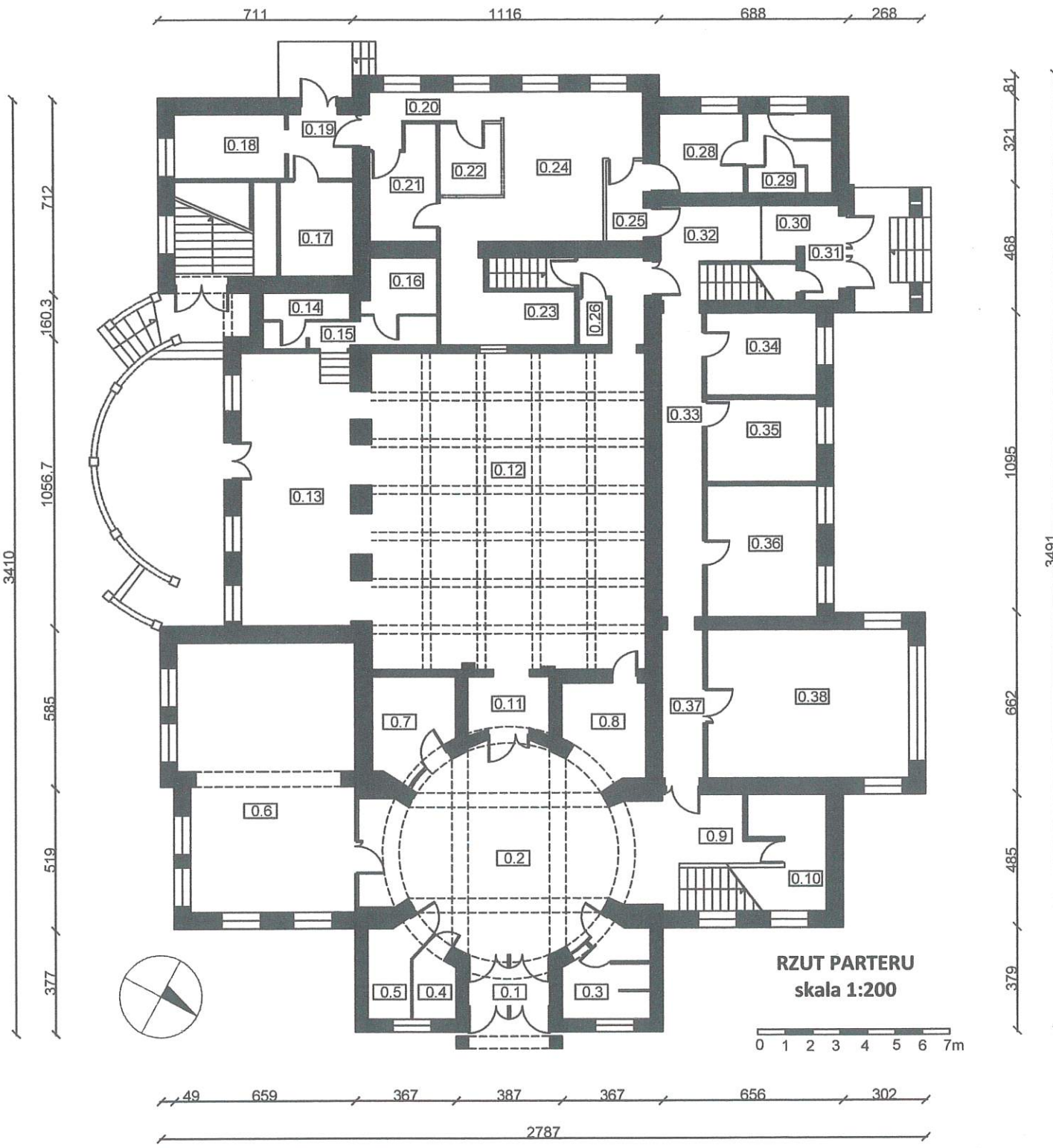
Drzwi zewnętrzne wtórne – z profili aluminiowych. **Drzwi główne** (elewacja wschodnia) 2-skrzydłowe (z dodatkowymi 2-skrzydłami stałymi), z odtworzeniem dekoracji płycinowej w dolnej części i prześwietem i nadświetlem dekorowanych geometrycznie listwami klejowymi. Pozostałe drzwi ramowe, przeszklone 1- i 2-skrzydłowe, z nadświetlem (tarasowe od wschodu) i bez, z geometrycznym wzorem z listew klejowych. Drzwi na stropodach, drewniane ramowo-płycinowe, 1-skrzydłowe.

Ciąg dalszy na wklepce

ZAŁĄCZNIK DO KARTY EWIDENCYJNEJ

Nr 1

1. Miejscowość PIONKI	5. Nazwa zabytku (jak w karcie), adres	6. Zawartość załącznika:
2. Gmina miasto Pionki	KASYNO ob. Centrum Aktywności Lokalnej	historia, opis, plan sytuacyjny, rzut.
3. Powiat radomski	ul. Zakładowa 5, 26-670 Pionki	
4. Województwo mazowieckie		
<p>12. Historia (w tym przebudowy, remonty, konserwacje), autorzy, styl (ciąg dalszy)</p> <p>W I. 60. XX w. przebudowano salę widowiskowo-kinową, m.in. wykonano nowe podesty widowni. W narożniku południowo-zachodnim, obok sceny wybudowano klatkę schodową, ewakuacyjną. Szklany taras (od południa) zalano betonem. W 1981 r. obiekt przejęła „Solidarność” w formie użyczenia od ZTS Pronit w Pionkach, wówczas zamurowano werandę tarasu. W 1998 r. obiekt sprzedano osobie prywatnej. Stan techniczny nieużytkowanego budynku znacznie się pogorszył. W 2004 r. odkupiło go Miasto Pionki. W latach 2007- 2013 przeprowadzono generalny remont budynku podczas, którego wykonano nowy taras na piętrze po rozebraniu dotychczasowej konstrukcji (wraz z filarami podtrzymującymi taras), wyremontowano elewację i konstrukcję dachową, wzmocniono stropy, wymieniono pokrycie dachowe, posadzki, stolarkę okienną (z zachowaniem historycznych podziałów) i drzwiową, powiększono salę jadalną (parter), dostosowano obiekt do współczesnych wymagań.</p> <p>Obecnie w budynku kasyna mieści się Centrum Aktywności Lokalnej oraz izba regionalna „Czarnej Płyty” będąca jedynym miejscem w Polsce poświęconym płytom winylowym.</p> <p>Budynek d. kasyna urzędniczego w Pionkach został zbudowany w stylu tzw. zmodernizowanego klasycyzmu z elementami tradycji palladiańskich, przejawiających się tutaj w klasycznym monumentalizmie, reprezentacyjności, funkcjonalności planu, umiarkowaniu w dekoracji i wykorzystaniu</p>	<p>13. Opis (ciąg dalszy)</p> <p>RZUT na planie prostokąta w osi wschód-zachód (2:1), 3,5 traktowy urozmaicony występami (ryzalitami) od wschodu i zachodu (po środku) oraz północy i południa (para z każdej strony). W osi części środkowej kolejno przedsionek, okrągły hol, jadalnia i zaplecze kuchenne. Trakt północny z klatkami schodowymi (od wschodu i zachodu), korytarzem z pomieszczeniami administracyjnymi (1,5-traktu), kolejną klatką schodową (od zachodu) i pomieszczeniami socjalnymi. Trakt południowy z salą skomunikowaną z holem, jadalnią z wyjściem na taras, oraz klatka schodowa i zaplecze.</p> <p>BRYŁA wolnostojąca, rozczłonkowana o addycyjnym charakterze, częściowo podpiwniczona, z trzema kondygnacjami naziemnymi. Część główna prostopadłościenna z dachem 2-spadowym; pozostałe – 1-spadowym. Od wschodu rotunda z kopułą (widoczna w obrębie 1. i 2. piętra), osadzona na prostopadłościennym, wysuniętym i parterowej bryle przedsionka (zwieńczonej balkonem); flankowana parą piętrowych aneksów. Od południa i północy do bryły głównej dostawione dwa piętrowe skrzydła (jedna z par przylegająca do aneksu „frontowego”). Od południa między skrzydłami parterowa dobudówka z poprzedzona tarasem i zwieńczona tarasem. Od północy przestrzeń między skrzydłami (pozostałymi w formie ryzalitów) zabudowana 2-kondygnacyjnie; przy skrzydle wschodnim aneks zwieńczony balkonem, przy zachodnim – portyk.</p> <p>ELEWACJE z cokołem, gzymsem międzykondygnacyjnym i koronującym; podoknia parteru z płycinami. Elewacja wschodnia (frontowa) z 3-osiową strefą wejściową, z uproszczonym portykiem z parą słupów, zwieńczoną balkonem z barierą pełną-attyką po środku (z parą waz) i balustradą ze słupków po bokach. Na osi w obrębie pięter rotunda z kopułą i ścianą ogniową w tle. Całość flankowana 2-osiowymi, piętrowymi aneksami. Elewacja południowa z widocznym z boku portykiem i rotundą (od wschodu), 2-osiowym piętrowym aneksem oraz 2-osiowych, piętrowych skrzydeł flankujących 5-osiową część główną z tarasem w obrębie parteru i piętra; w obrębie 2. piętra strefa półokrągłych okien i powyżej prostokątnych płycin. Elewacja zachodnia złożona ze ryzalitowanej, 4-osiowej części środkowej, o autonomicznych podziale na 5 stref, zwieńczonej szczytem (z owalnym oknem) oraz flankujących ją piętrowych części (skrzydeł), zwieńczonych trójkątnym splotem (stanowiącej „przedłużenie” szczytu) – 2-osiowa część północna, 1-osiowa – część południowa z wejściem w parterze. Elewacja północna analogiczna do południowej w głównych podziałach; piętrowa między skrzydłami; przy skrzydle wschodnim – aneks zwieńczony balkonem, przy zachodnim – portyk z 4-słupami zwieńczony parą waz (na połowie szerokości skrzydła).</p> <p>WNĘTRZE z bogatym wystrojem holu piętra (z kolumnami jońskimi dźwigających wydatny gzyms) i 2-kondygnacyjnej sali kinowej ze sceną, półokrągłymi loggiami (od północy) i balkonem (od wschodu) Ściany sali zdobione stylizowanymi pilastrami jońskimi wspierających gzyms oraz aplikacją z motywami geometryczno-floralnymi przypominającą wycinanki.</p> <p>INSTALACJE: elektryczna, wodno-kanalizacyjna, c.o., gazowa, telefoniczna, odgromowa, sygnalizacja p. poż.</p>	



Nr	Nazwa pomieszczenia	Nr	Nazwa pomieszczenia
0.1	Przedsiónek	0.20	Komunikacja
0.2	Hall wejściowy	0.21	Napoje i opakowania
0.3	WC	0.22	Zmywalnia
0.4	WC	0.23	Rozdzielnia kelnerska
0.5	WC	0.24	Kuchnia
0.6	Sala konferencyjna	0.25	Komunikacja
0.7	Kasa kina	0.26	Pomieszczenie porządkowe
0.8	Szatnia	0.27	Komunikacja
0.9	Komunikacja	0.28	Szatnia
0.10	Pomieszczenie techniczne	0.29	Łazienka
0.11	Przedsiónek	0.30	Pomieszczenie porządkowe
0.12	Sala jadalna	0.31	Przedsiónek
0.13	Sala jadalna	0.32	Komunikacja
0.14	WC	0.33	Komunikacja
0.15	Przedsiónek	0.34	Pomieszczenie biurowe
0.16	WC	0.35	Pomieszczenie biurowe
0.17	Magazyn produkty suche + chłodziarki	0.36	Pomieszczenie biurowe
0.18	Magazyn opakowań półproduktów	0.37	Komunikacja
0.19	Przedsiónek	0.38	Pomieszczenie biurowe

1. Miejscowość	PIONKI	5. Nazwa zabytku (jak w karcie), adres	6. Zawartość załącznika: fotografie nr 2-8.
2. Gmina	miasto Pionki	KASYNO ob. Centrum Aktywności	
3. Powiat	radomski	Lokalnej	
4. Województwo	mazowieckie	ul. Zakładowa 5, 26-670 Pionki	



9 x 13

Fot. 2. Elewacja północna 2019.



9 x 13

Fot. 3. Elewacja zachodnia, 2019.



9 x 13

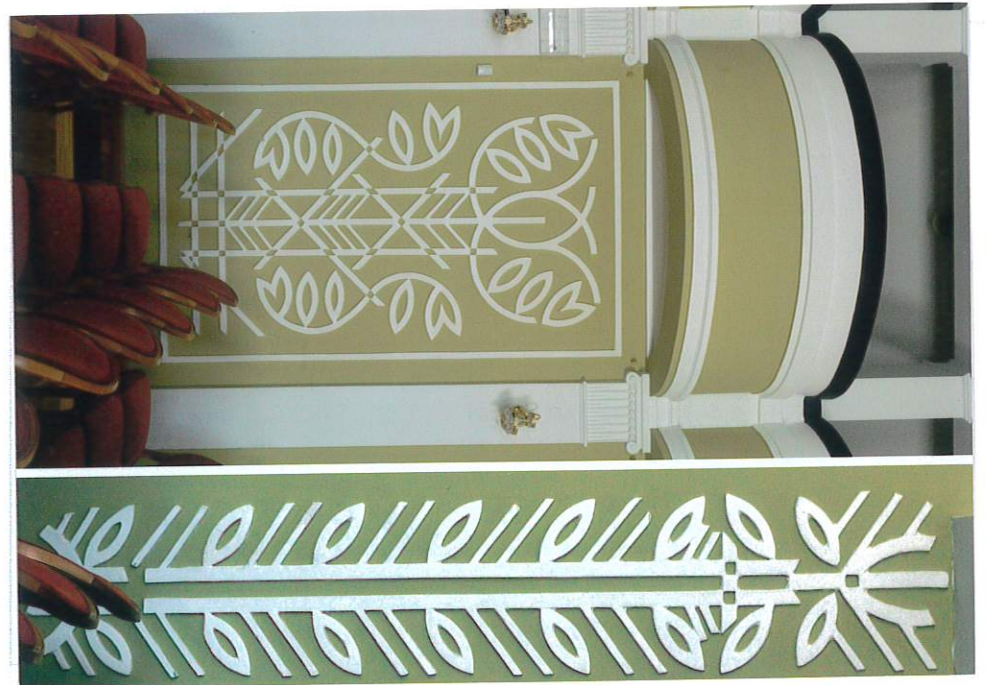
Fot. 4. Elewacja południowa, 2019.



Fot. 5. Hol - parter, 2019.



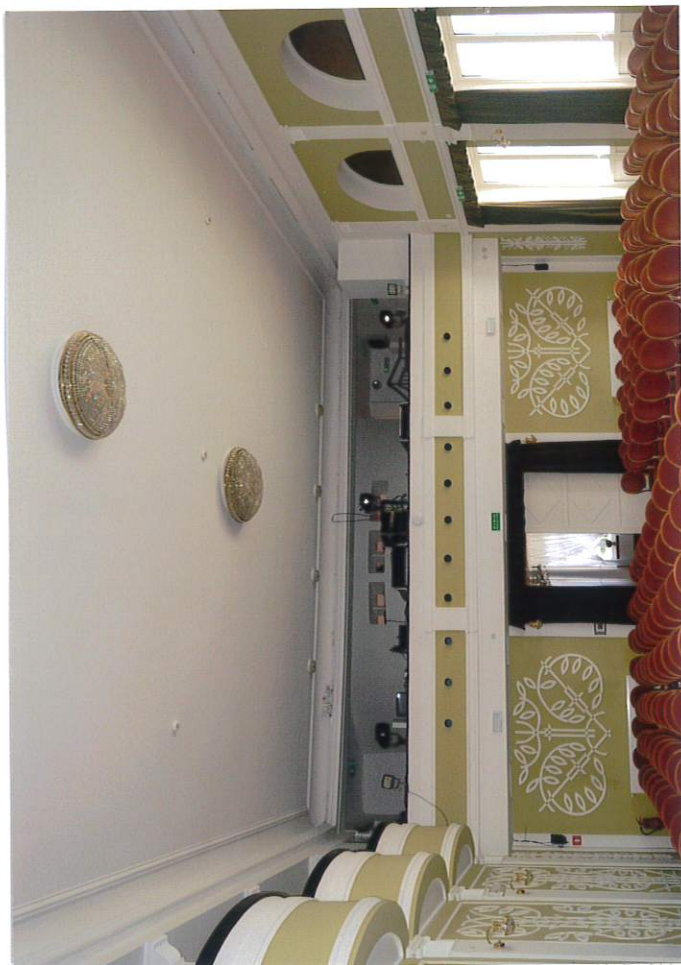
Fot. 6. Hol – piętro, 2019.



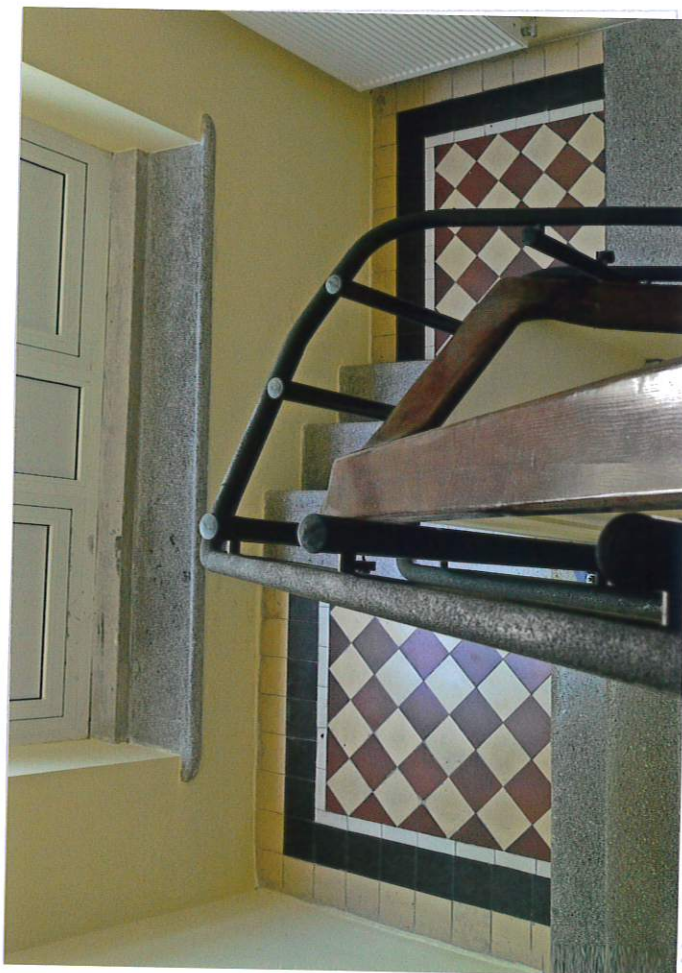
14. Kubatura 5884 m ³	15. Powierzchnia użytkowa 1464,75 m ²	16. Przeznaczenie pierwotne Kasyno (funkcja kulturalna).	17. Użytkowanie obecne Funkcja kulturalna, administracyjna (sala ślubów).
18. Stan zachowania <p>Ogólny stan zachowania budynku: dobry (po generalnym remoncie przeprowadzonym w latach 2007-2013.</p> <ul style="list-style-type: none"> ▪ Fundamenty – dostateczny (stabilne, widoczne miejscowe zawilgocenie); ▪ Ściany zewnętrzne – dostateczny (na elewacji wschodniej w obrębie cokołów widoczne zawilgocenie); ▪ stropy – dobry; ▪ posadzki – dobry; ▪ stolarka – wtórna ▪ rynny, rury spustowe i obróbki blacharskie – dobry; ▪ więźba dachowa – niedostępna; ▪ pokrycie dachowe – dostateczny (pokrycie miejscowo nieszczelne) ▪ instalacje – dobry. 		19. Istniejące zagrożenia, najpilniejsze postulaty konserwatorskie <p>Postulaty konserwatorskie:</p> <ul style="list-style-type: none"> ▪ wykonanie izolacji pionowej i poziomej, odpowiedniego drenażu oraz osuszenia zawilgoconych ścian piwnic; ▪ remont bieżący pokrycia dachowego lub jego wymiana celem zlikwidowania nieszczelności. 	

<p>20. Akta archiwalne (rodzaj akt, numer i miejsce przechowywania)</p> <p>1) WUOZ w Warszawie Delegatura w Radomiu, Projekt remontu i adaptacji budynku „Kasyna” w Pionkach przy ul. Zakładowej, proj. mgr inż. arch. Marcin Nowakowski, 2005, sygn. 869 B1.</p>	<p>21. Uwagi</p>
<p>23. Bibliografia</p> <p>1) Bożejewicz Piotr, <i>Zapomniane Pionki i fabryka prochu</i>, 19.04.2018 https://www.rp.pl/Rzecz-o-historii/180419214-Zapomniane-Pionki-i-fabryka-prochu.html (data dostępu: 28.05.2019 r.)</p> <p>2) Traczyk Stanisław Alfred, <i>Od młynów do prochowni: historia Pionek i okolic do 1939 r.</i>, Pionki 2008.</p> <p>3) Blum Bogusław, <i>Eugeniusz Czyż 1979-1953 Architekt i Konstruktor. Część pierwsza do roku 1933</i>, „Czasopismo techniczne A”, Kraków 2008.</p>	<p>22. Adnotacje o inspekcjach, informacje o zmianach (daty, imiona i nazwiska wypełniających)</p>
<p>25. Źródła ikonograficzne (rodzaj, miejsce przechowywania)</p> <p>1) Fotografia: <i>Pionki (gm. Pionki) – kasyno Zakład. Pronit ob. Kino Chemik, ul. Zakładowa, mur. l. 20 XX w.</i>, (tzw. fiszka wojewódzka), fot. l. 80. XX w., WUOZ w Warszawie Delegatura w Radomiu.</p>	<p>24. Opracowanie karty ewidencyjnej (autor, data i podpis)</p> <p>tekst mgr Ewelina Maciejczyk, VI 2019 r.</p> <p>plany, rysunki mgr Ewelina Maciejczyk, VI 2019 r.</p> <p>fotografie mgr Ewelina Maciejczyk, VI 2019 r.</p> <p style="text-align: right;"><i>Maciejczyk</i></p> <p>26. Załączniki</p> <p>Załącznik nr 1 (opis, plan, rzut), Załącznik nr 2 (fotografie 2-8), Załącznik nr 3 (fotografie 9-13).</p>

1. Miejscowość	PIONKI	5. Nazwa zabytku (jak w karcie), adres	6. Zawartość załącznika:
2. Gmina	miasto Pionki	KASYNO ob. Centrum Aktywności Lokalnej	fotografie nr 9-13.
3. Powiat	radomski	ul. Zakładowa 5, 26-670 Pionki	
4. Województwo	mazowieckie		



Fot. 9. Sala kinowa (piętro) – widok ogólny, 2019.



Fot. 10. Klatka schodowa północno-zachodnia, 2019.



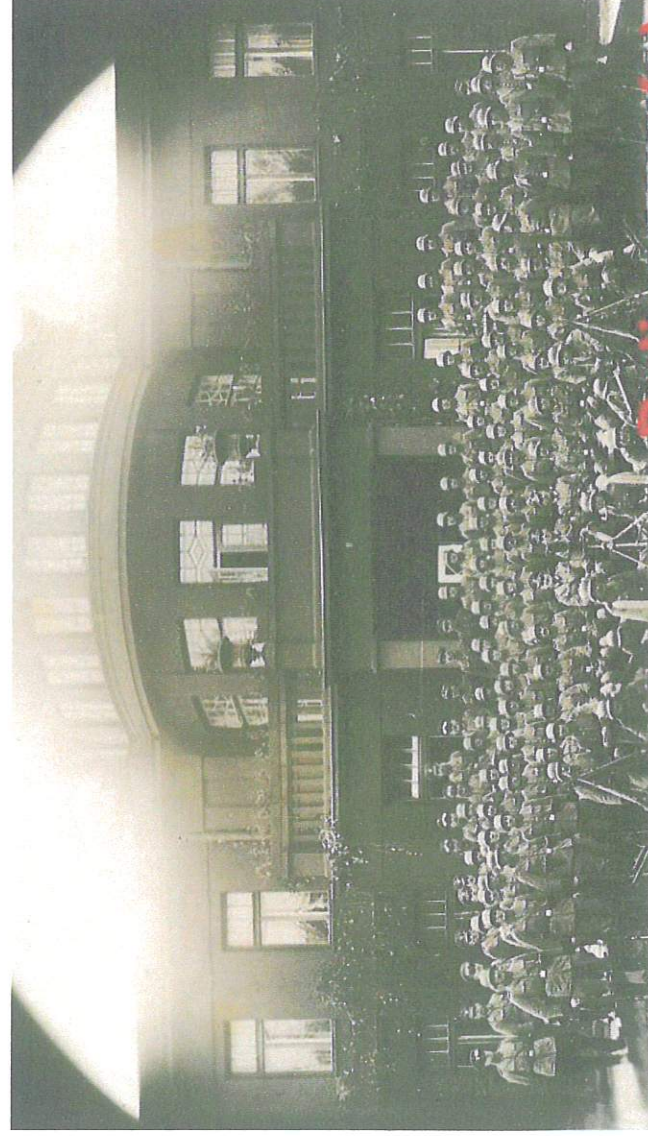
Fot. 11. Pionki (gm. Pionki) – kasyno Zakład. Pronit ob. Kino Chemik, ul. Zakładowa, mur. I. 20 XX w., (tzw. fiszka wojewódzka), fot. I. 80. XX w., WUOZ w Warszawie Delegatura w Radomiu.

Opracowanie załącznika: mgr Ewelina Maciejczyk,
(data i podpis) VI 2019 r.

Maciejczyk



Fot. 12. *Drużyna hokejowa KS Proch Pionki, w tle kasyno w Pionkach, fot. 01.1935, Narodowe Archiwum Państwowe, domena publiczna <https://audiovis.nac.gov.pl/> [dostęp: 08.07.2019], sygn. 1-S-347-1.*



Fot. 13. *Ponad 150 niemieckich żołnierzy pozuje w pełnym umundurowaniu i uzbrojeniu przed budynkiem Kasyna Urzędniczego w Pionkach, fot. po 12.1939, domena publiczna http://pionki24.pl/nowosci,historyczne_pionki,61,1,niemiecka_policja_a_w_tle_kasyno,2987.html [dostęp: 08.07.2019].*